

國土資訊系統
地理圖資應用程式介面(API)詮釋資料規範草案
文件編號: NGISPEC-011-0003-2017.02

文件版本:第一版

標準編號: 0003

研擬單位:內政部資訊中心

聯絡方式:臺北市中山區松江路 469 巷 4 號

提出日期: 中華民國 106 年 02 月

目 錄

一、	目的.....	1
二、	範圍.....	2
三、	應用及適用對象.....	3
四、	專有名詞及縮寫.....	4
五、	參考文件.....	6
六、	特性分析.....	7
6-1、	地理圖資應用程式介面分類.....	7
6-2、	地理圖資應用程式介面運作.....	7
6-3、	地理圖資應用程式介面呼叫.....	8
6-4、	地理圖資應用程式介面參數.....	8
6-5、	地理圖資應用程式介面服務內容.....	8
6-6、	權責機關.....	9
6-7、	註冊.....	9
6-8、	國際標準.....	9
七、	應用綱要.....	10
7-1、	詮釋資料.....	11
7-2、	服務資訊.....	12
7-3、	供應資訊.....	13
7-4、	限制資訊.....	13
7-5、	關鍵字.....	14
7-6、	範圍資訊.....	15
八、	資料典.....	16
8-1、	詮釋資料資訊.....	18
8-2、	識別資訊.....	19
8-3、	服務資訊.....	20
8-4、	供應資訊.....	23
8-5、	限制資訊.....	24

8-6、	關鍵字資訊.....	26
8-7、	範圍資訊.....	26
九、	編碼規則.....	29
十、	詮釋資料.....	29
十一、	訂定單位及維護權責.....	29
十二、	附錄.....	30
12-1、	代碼表.....	30
12-2、	範例.....	32

圖目錄

圖 7-1	、TWSMP 詮釋資料之主要套件關係	11
圖 7-2	、MD_Metadata 類別之屬性	11
圖 7-3	、服務套件之類別及項目	12
圖 7-4	、供應套件之類別與項目	13
圖 7-5	、限制套件之類別與項目	14
圖 7-6	、關鍵字類別與項目	15
圖 7-7	、範圍資訊之類別與項目	15

表目錄

表 4-1	、專有名詞.....	4
表 4-2	、縮寫.....	5
表 8-1	、資料典表格中各欄位之規定	16

一、 目的

隨網際網路技術之進步及大量資訊之建立，透過網路服務機制即時取得需求資料已成為各領域普遍採用之方式。在過去二十餘年之發展過程中，國土資訊系統已累積大量之資料，其中有極大部分具有空間位置之特性，加上各機關間之互動頻繁，資源之分享與流通可補足與豐富地理資訊之效益，從而發展各類創新之應用。因應資訊技術之發展，近年透過應用程式介面（Application Programming Interface，API）進行資訊之交換已成為重要之策略，許多機關陸續以應用程式介面之方式分享其資源，TGOS（Taiwan Geospatial One Stop）也透過應用程式介面之訂定，允許使用單位或個人充分應用其擁有資源，避免重複之開發。透過開放介面及資料格式之規定，使用者得以開發程式建立與遠端資源之連結，無需自行開發或維護非其專業之資料或應用程式。由資源共享之觀點，機關本身擁有之專業資源可順利分享予其他單位，彰顯跨領域分享、整合與加值之具體效益。展望未來發展，可預期開放資源應用之模式與數量將持續成長，並朝高度互操作性之應用發展環境目標發展。

應用程式介面發展之一大優勢為具有明確訂定之介面，便利發展應用程式，提升機器對機器、系統對系統互動之應用效益。各應用程式介面提供機關因此有義務配合其發展機制而撰寫介面之規範文件，明訂其作業之型態及使用規定，其說明內容之詳實程度影響使用者對於應用程式介面之了解及後續之發展可能性。與國土資訊系統地理資源分享機制類似，標準化詮釋資料之建置及單一入口式之查詢機制有助於透過網際網路掌握所有可應用之資源及了解其應用模式，因此必須對應用程式介面之詮釋資料給予統一之規定，使所有應用程式介面均具有標準化之描述內容，有效彙整後，可提供完整之參考。經分析國際標準發展及國內現有機制後，本規範以國土資訊系統TWSMP 詮釋資料標準之最新版本為基礎，針對地理圖資應用程式介面之詮釋

資料內容加以規定。由於 TWSMP 之內容已涵蓋有關服務（service）及資料（data）內容之詮釋資料配套，且包括空間特性之考量，適合於國土資訊系統相關資源之描述。且因其參考之對象為編號 ISO19115 之國際標準，敘述內容與架構也符合與國際接軌之趨勢。基於國土資訊系統已依 TWSMP 規定發展詮釋資料之建置與管理系統，且納入 TGOS 之運作機制，以 TWSMP 之既有架構建立地理圖資應用程式介面之詮釋資料，可減少重新開發機制之經費與人力，且可以一致性之架構有效彙整國土資訊系統相關之各類資源，有助於提升流通之效益。

綜合以上所述，本規範之目的設定為：

1. 針對各機關所發展之地理圖資應用程式介面提供標準化詮釋資料之項目與內容規定。
2. 避免因缺乏統一規定而造成地理圖資應用程式介面說明內容異質及不一致之現象。
3. 協助使用者對國土資訊系統地理圖資應用程式介面之作業及限制建立專業之認知。
4. 促進地理圖資應用程式介面於全國範疇之搜尋及機關間橫向之推廣與應用。

二、 範圍

本規範以因應國土資訊系統相關應用而發展之各類地理圖資應用程式介面為主要之規定對象，可同時提供地理圖資應用程式介面及其後端地理空間資料之詮釋資料描述。地理圖資應用程式介面之發展機關須遵循本規範，依實際發展結果建立符合其特性之描述內容。

三、 應用及適用對象

詮釋資料為因應國土資訊系統確實掌握各機關現有資源，以進一步推動資源分享之目的而建立。本規範適用於國土資訊系統相關機關所發展之地理圖資應用程式介面，沒有領域或主題之應用對象限制。各機關所發展之地理圖資應用程式介面若有額外之限制或規定（例如需要金鑰、授權或收費），可由各機關自訂，並記錄於詮釋資料中，本規範不給予額外之限制或規定。

四、專有名詞及縮寫

本節羅列本規範相關專有名詞之定義（表 4-1）及其縮寫（表 4-2）。

表4-1、專有名詞

中文名詞	英文名詞	定義	參考來源
應用程式介面	Application Programming Interface	應用程式發展者發展特定系統時所使用的介面、方法、協定及工具，可有效減少重複發展之成本。	國土資訊系統標準制度專有名詞
詮釋資料	Metadata	用以描述現有地理空間資源之相關資訊，例如識別資訊、資料品質、流通方式、資料來源等。ISO 為提供共同參考規範，專門針對詮釋資料制訂了 ISO 19115 標準，我國之 TWSMP 詮釋資料子標準為依循 ISO 19115 標準而制訂，適用於國內詮釋資料建置之標準文件。	國土資訊系統標準制度專有名詞
網路服務	Web service	將軟體程式包裝成服務，並可透過網路令其他系統或程式呼叫使用。網路服務建置於標準上，以共同的標準協議溝通，例如 XML(可擴充式標記語言)和 SOAP(簡單物件存取協定)，因此，獨立於特定系統或程式語言。	國土資訊系統標準制度專有名詞
介面	Interface	兩個不同系統的交接部分。例如人與機器的交談介面，程式與程式之間的介面程式，兩個設備間的介面裝置等。	國家教育研究院資訊與通信術語辭典
網址	Address	是一種在 Internet 上給主機編址的方式，也稱為網際協議位址。常見的 IP 位址分為 IPv4 與 IPv6 兩大類。	國土資訊系統標準制度專有名詞

表4-2、縮寫

縮寫	全名
API	Application Programming Interface
CSV	Comma-separated Values
ISO	International Organization for Standardization
JSON	JavaScript Object Notation
KML	Keyhole Markup Language
OGC	Open Geospatial Consortium
TGOS	Taiwan Geospatial One Stop
TWSMP	Taiwan Spatial Metadata Profile
WFS	Web Feature Service
WMS	Web Map Service
WMTS	Web Map Tile Service
XML	eXtensible Markup Language

五、 參考文件

5-1、 國土資訊系統相關標準制度

1. 國土資訊系統詮釋資料標準 2.0 (Taiwan Spatial Metadata Profile v2.0, TWSMP)，內政部資訊中心，2011。
2. 地理圖資應用程式介面(API)共同規範，內政部資訊中心，2017。

5-2、 國際標準化組織 (International Organization for Standardization, ISO) 相關規範

1. ISO19115，Geographic Information – Metadata，International Organization for Standardization，2003.
2. ISO19119，Geographic Information – Service，International Organization for Standardization，2005。
3. ISO 19119，Amendment 1: Extensions of the service metadata model，International Organization for Standardization，2008。
4. ISO19139，Geographic Information – XML schema implementation，International Organization for Standardization，2007。

六、 特性分析

地理圖資應用程式介面針對各類對外供應資源提供明確之介面規定，允許使用者依循其規定介接，進而使用相關資源。其具體特性說明如下：

6-1、 地理圖資應用程式介面分類

因應實務發展目的及需求之不同，可能發展不同種類之地理圖資應用程式介面，因考量因素不同，其介面設計策略即有不同，詮釋資料之內容規劃也因此有所不同。「基礎資訊服務」類之地理圖資應用程式介面主要用於提供相關服務之基本資訊，因此回應內容著重於以明確之架構包裝相關內容，便利使用者解讀，例如 `getCapabilities`, `getMetadata` 等，其回應內容可能以 XML 或 JSON 之格式記錄。「資料服務」及「影像服務」兩類地理圖資應用程式介面以提供服務後端之資料為主，但因回應內容格式之差異而有不同之規劃，重點為原始資料之描述、回應內容與格式、相關參數之應用等。「運算處理服務」類之地理圖資應用程式介面則提供專業之操作，因此著重輸入資料、操作原則、回傳結果等。

6-2、 地理圖資應用程式介面運作

由使用者觀點，首要任務為了解地理圖資應用程式介面使用之發展背景及相關規定，包括摘要、目的、使用限制、申請程序、作業模式等資訊。確認可符合需求後，必須進一步了解輸入、介面及輸出等三類重要資訊。輸入資訊規定使用者必須提供資料之格式或內容；介面資訊規定互動之方式及指令之給定方式，包括網址、名稱、參數等，必須依規定之方式建立指令，才可正確執行；輸出資訊則說明地理圖資應用程式介面輸出之資料內容、格式及相關輔助資訊。使用者需參考此三類資訊，以評估地理圖資應用程式介面是否符合其需求。理想狀況下，發展機關應撰寫地理圖資應用程式介面之說明文件，提供使用者參考。

6-3、 地理圖資應用程式介面呼叫

每一個地理圖資應用程式介面均具有名稱，其選擇應具有正確之語意，不同機關可依其需要選用合適之名稱，並得參考國際或產業已具有共識之名稱，以提升一致性。實務運作之地理圖資應用程式介面具有特定之網址，與名稱結合後，滿足唯一識別特定地理圖資應用程式介面之要求。呼叫之指令具有固定之格式規定，必要時可使用參數加以約制。例如依國土資訊系統地理圖資應用程式介面(API)共同規範之規定，服務路徑之規定格式為：

{服務根網址(SRU)}/{指定個別功能}?{查詢參數 1}={查詢參數值 1}&{查詢參數 2}={查詢參數值 2}...

參考上述規定，透過地理圖資應用程式介面取得其詮釋資料之指令為：

{SRU}/GetMetadata?version=1.0&format=XML

當指令符合規定時，地理圖資應用程式介面可在解讀後，回傳使用者需求之資訊。

6-4、 地理圖資應用程式介面參數

部分地理圖資應用程式介面得透過參數之設定而描述使用者之特定需求。參數之名稱、格式及值域應予說明，以避免錯誤之給定。一個地理圖資應用程式介面可包括多個參數，並可加以組合，以形成符合其需求之條件。

6-5、 地理圖資應用程式介面服務內容

地理圖資應用程式介面之回應內容由發展單位自訂，其格式以可在國際網路環境透過使用之協定傳遞為原則，例如 XML、CSV、JSON、GML、KML、GEOJSON 等。權責機關須於規範中說明其使用協定、設計之資料內容與格式等資訊。

6-6、 權責機關

地理圖資應用程式介面之建立與維護由專責機關負責，確保其作業之內容與詮釋資料之敘述一致。

6-7、 註冊

為促進機關間之整合應用，各機關正式上線之地理圖資應用程式介面需建立標準化之詮釋資料，於 TGOS 網站完成註冊，以提供查詢。

6-8、 國際標準

國際間目前已發展有關網路服務之標準，其型式及架構與地理圖資應用程式介面類似，例如 OGC 所制訂之 WMS、WFS 等標準。各機關發展之地理圖資應用程式介面可參考其模式或選用其操作名稱，以減少各機關制訂成果不一致之現象。

七、應用綱要

地理圖資應用程式介面之詮釋資料依 TWSMP 最新版本之規定建立，其內容包括服務及資料兩類詮釋資料。TWSMP 參考 ISO19115 國際詮釋資料標準設計，包括完整之描述配套。在遵循 TWSMP 之前提下，本規範選用 TWSMP 服務詮釋資料之部分類別與項目，並針對地理圖資應用程式介面之特性進一步規定詮釋資料項目之建置內容。若地理圖資應用程式介面與特定資料具有耦合之關係，可進一步連結該資料之詮釋資料，形成更為完整之描述內容。本章依 TWSMP 之套件架構，分別說明所選擇之詮釋資料類別、項目與關係。為避免重複規定，本規範僅針對重點項目加以規定，完整之詮釋資料建立規定請參見 TWSMP 之最新版本及參考文件。

TWSMP 係以不同主題規劃之套件所形成（圖 7-1），套件間具有特定之關係，可形成整體描述之架構。MD_Metadata 類別為描述資料之根節點，必須至少關聯一個識別資訊（MD_Identification 套件），並可視需要建立擴充（MD_MetadataExtension 套件）、參考系統（MD_ReferenceSystem 套件）、空間表示（MD_SpatialRepresentation 套件）、資料品質（DQ_DataQuality 套件）、資料流通（MD_Distribution 套件）及展示目錄（MD_PortrayalCatalogueReference 套件）等各類資訊。識別資訊可包括資料識別及服務識別兩類，並可關聯其維護資訊（MD_MaintenanceInformation 套件）及限制資訊（MD_Constraints 套件）。以上選擇套件均具有明確規劃之類別與項目，可直接引用。

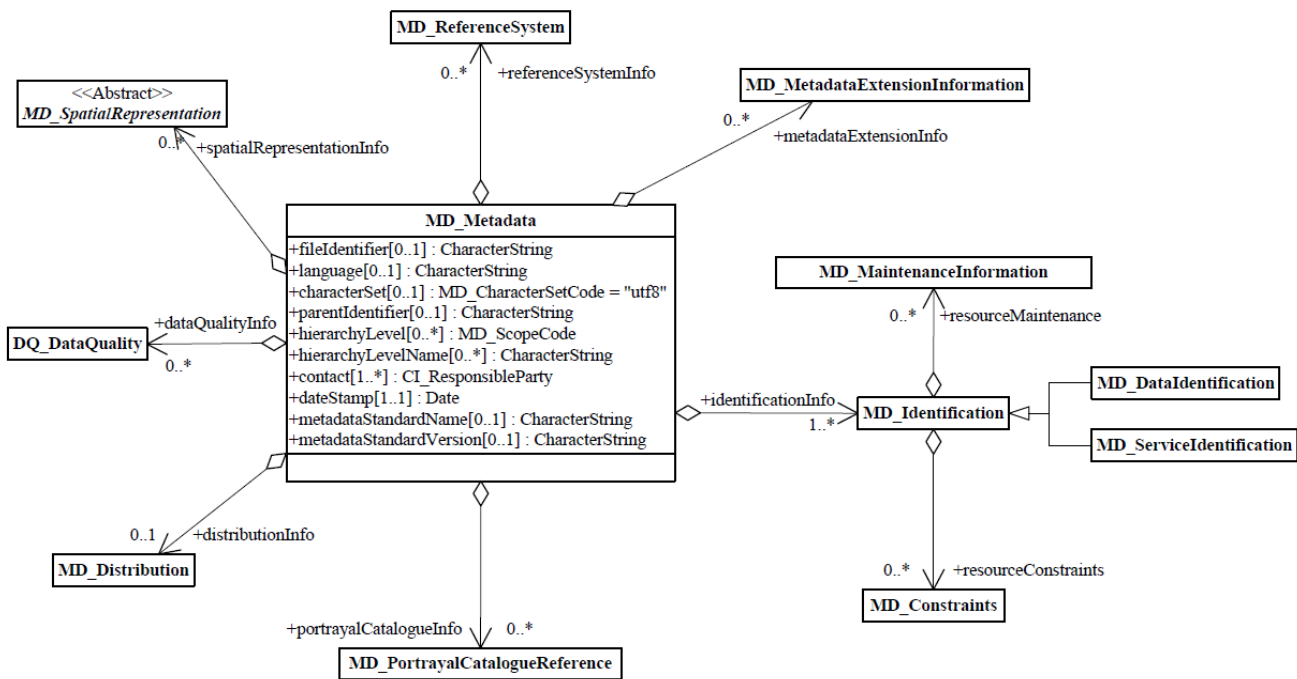


圖7-1、TWSMP 詮釋資料之主要套件關係

7-1、 詮釋資料

所有遵循 TWSMP 規定所建置之詮釋資料均以 MD_Metadata (圖 7-2) 為根節點，記錄有關該詮釋資料檔案之基本資訊，其中建立詮釋資料之機關及建立之時間為必要之項目，其餘可視需要填寫。詮釋資料標準名稱固定為 TWSMP，版本依建置時所遵循之版本而定。

MD_Metadata
+fileIdentifier[0..1] : CharacterString
+language[0..1] : CharacterString
+characterSet[0..1] : MD_CharacterSetCode = "utf8"
+parentIdentifier[0..1] : CharacterString
+hierarchyLevel[0..*] : MD_ScopeCode = "dataset"
+hierarchyLevelName[0..*] : CharacterString
+contact[1..*] : CI_ResponsibleParty
+dateStamp[1..1] : Date
+metadataStandardName[0..1] : CharacterString
+metadataStandardVersion[0..1] : CharacterString

圖7-2、MD_Metadata 類別之屬性

7-2、服務資訊

圖 7-3 顯示服務資訊之類別架構，原則上建議每個具有唯一網址及名稱的地理圖資應用程式介面均建立一份詮釋資料，參照 SV_ServiceIdentification 類別之規劃項目建立，並因繼承關係，必須包括 MD_Identification 類別之設計項目，可包括其名稱、摘要、權責單位、服務型態、使用限制等各類屬性。另也可進一步說明其所提供之操作（SV_OperationMetadata 類別），每一個操作都可建立一份標準之描述，每一個操作可再進一步指定說明其使用之參數（SV_Parameter 類別）。若同一服務包括多項操作，則本類別之描述內容須可滿足其包括各類操作之描述需求。

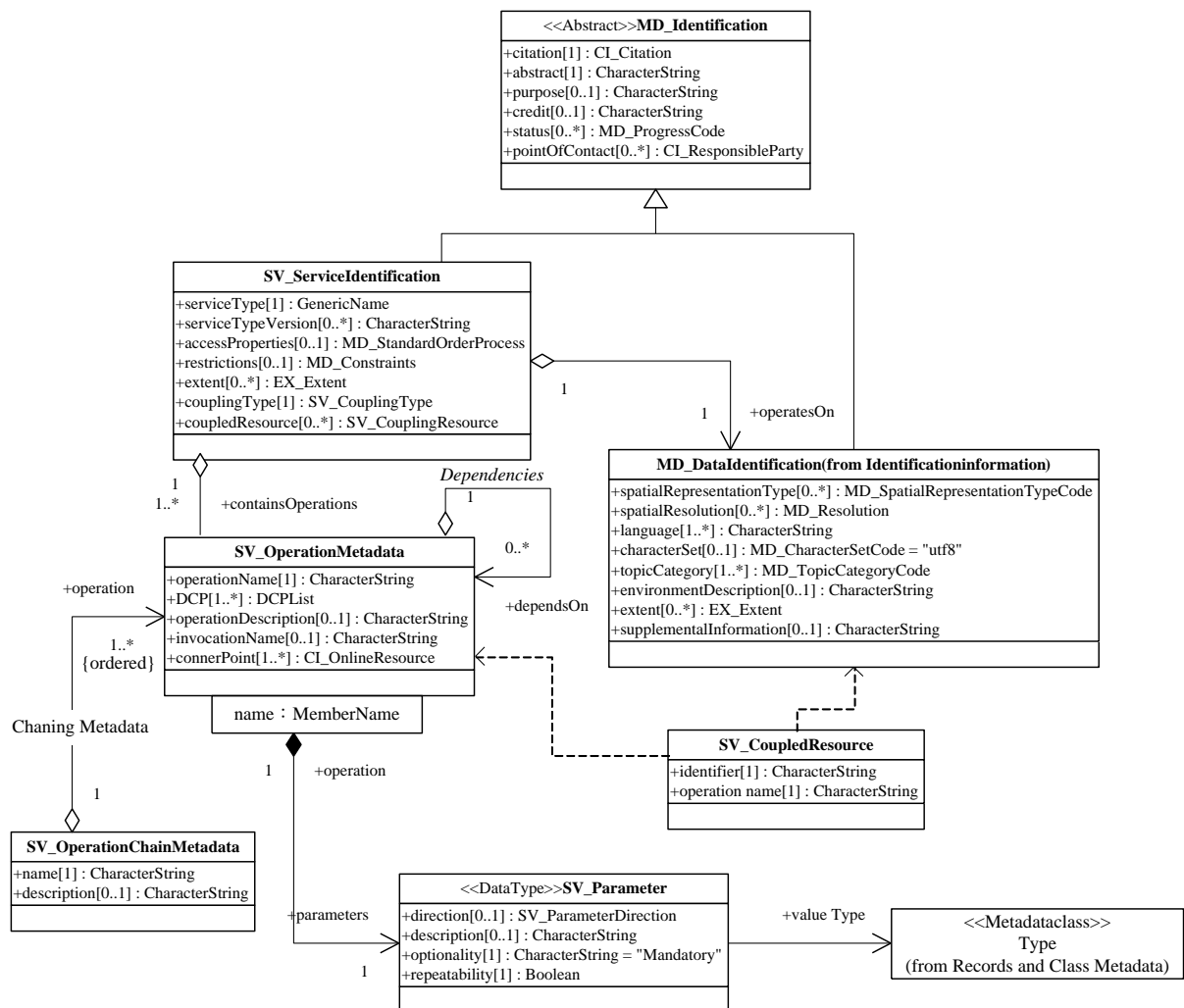


圖7-3、服務套件之類別及項目

7-3、 供應資訊

供應資訊主要用以說明提供該地理圖資應用程式介面之機關、回應資料格式及申請使用方式（圖 7-4）。因地理圖資應用程式介面固定為線上作業模式，可於 MD_DigitalTransferOptions 類別中直接指明為 online 型式，其回傳資料之格式可於 MD_Format 類別中說明，應用程式之申請、使用、收費及程序（例如須申請金鑰）等規定可以 MD_StandardOrderProcess 類別之相關項目說明。

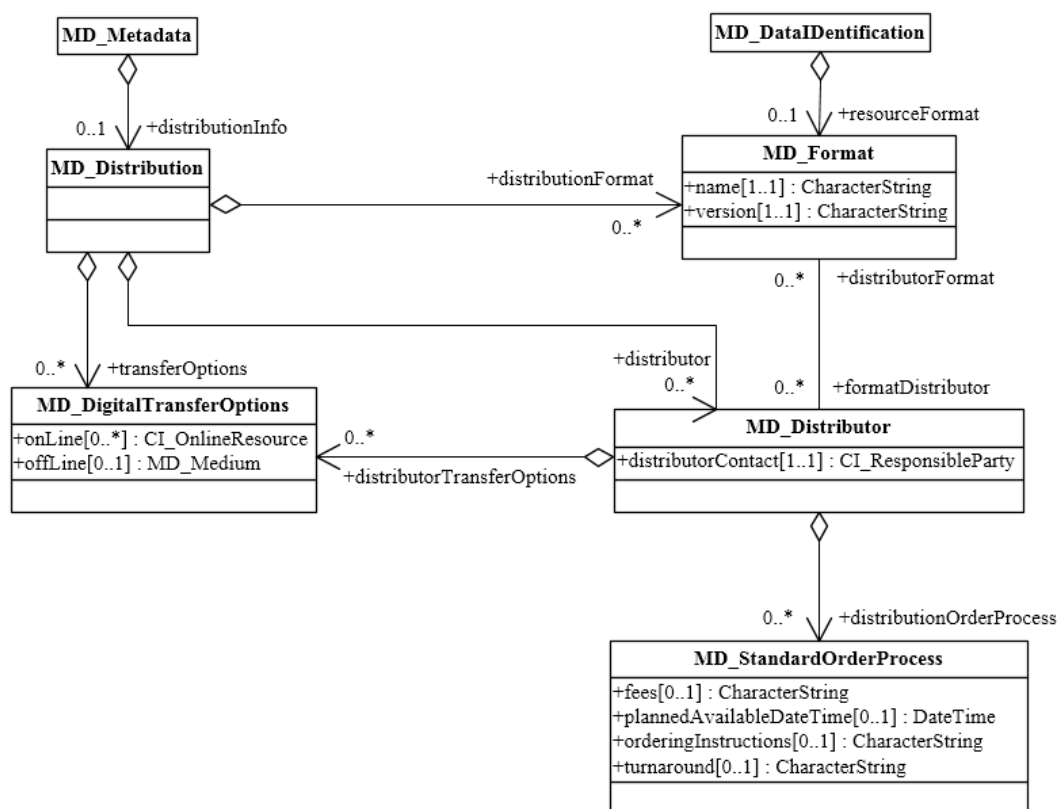


圖7-4、 供應套件之類別與項目

7-4、 限制資訊

地理圖資應用程式介面若因特殊原因而必須予以限制，可於限制資訊（圖 7-5）中說明。其設計包括依法律及安全考量而給予之兩類限制，兩者

均自 MD_Constraints 類別繼承 useLimitation 項目。若有符合 MD_RestrictionCode 規定之法律層面限制，應依其特性選擇代碼，若另有限制，可於 otherConstraints 項目中說明規定之名稱，並以 useLimitation 項目說明其規定內容。安全限制之代碼依 MD_ClassificationCode 之規定選擇合適之代碼，例如開放資料之應用程式介面可選擇「unclassified」，並可於 useLimitation 項目中說明其文字規定。

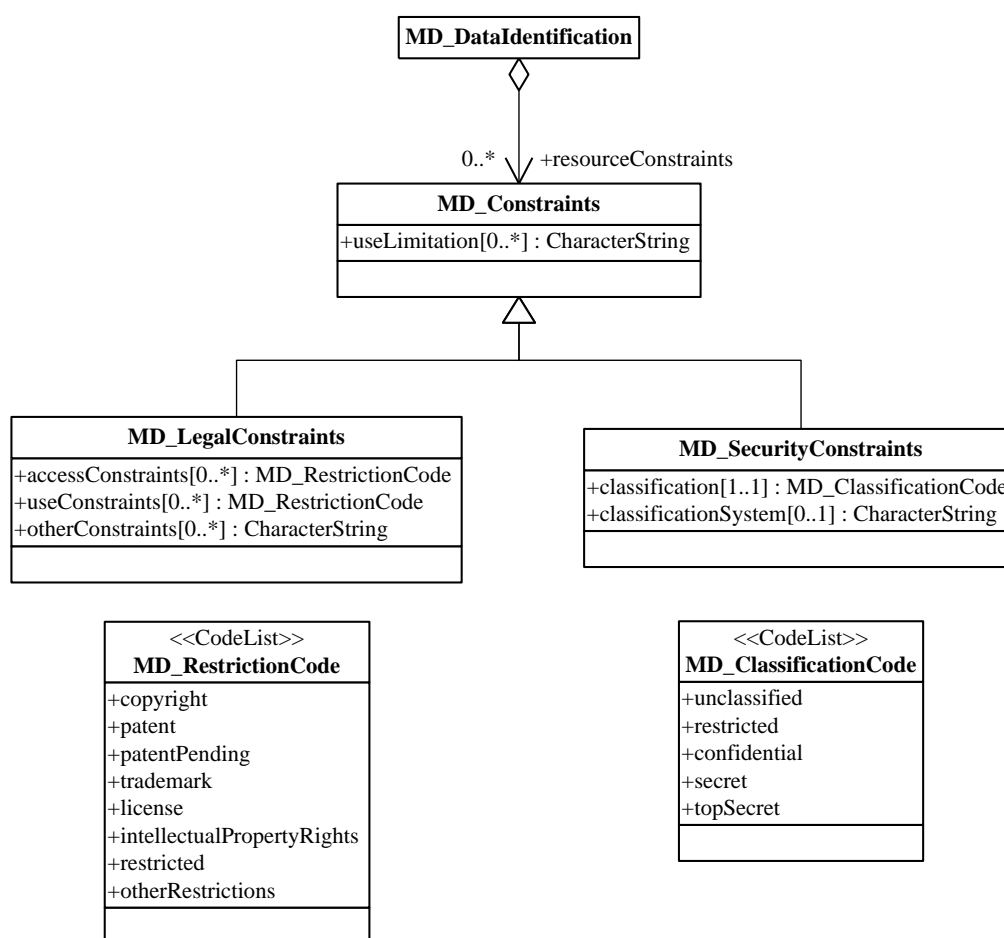


圖7-5、限制套件之類別與項目

7-5、關鍵字

關鍵字以選擇之字彙說明地理圖資應用程式介面之具體特性，可考慮主題（提供資料之主題）、功能（提供之操作）、空間範圍（針對特定區域之圖資）等不同考量(圖 7-6)。可分類之關鍵字應配合指定其型別(type)。

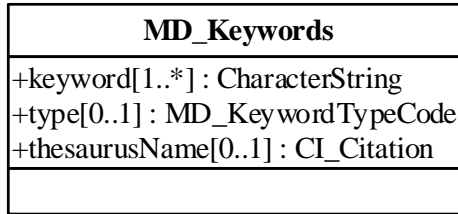


圖7-6、關鍵字類別與項目

7-6、範圍資訊

範圍資訊用以說明地理圖資應用程式介面提供資料或適用範疇之範圍，主要包括時間、空間及垂直範圍三類型態（圖 7-7）。空間範圍包括三種型態，建議以坐標型態表示為主，識別碼表示為輔，包括以多邊形表示及最小外包矩形之方式。時間可為時間點或時間段之表示方式。垂直範圍則依其極大與極小值範圍設定。

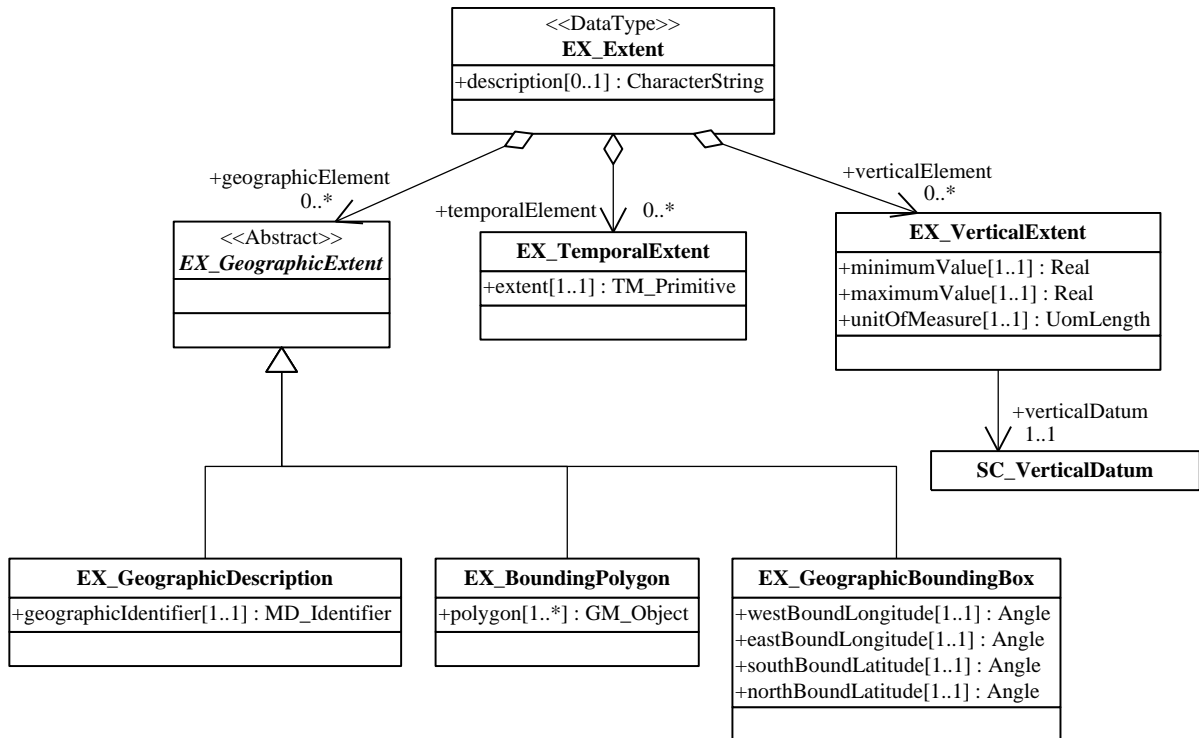


圖7-7、範圍資訊之類別與項目

八、 資料典

地理圖資應用程式介面之詮釋資料選用 TWSMP 服務詮釋資料之類別及項目，本規範不擬重複列舉 TWSMP 之所有規劃項目，僅針對與地理圖資應用程式介面有關之類別與項目給予規定，以滿足基本描述之需求。本章逐項說明設計結果之相關規定，資料典中各表格項目之規定遵循 TWSMP 之規定，但於備註欄針對地理圖資應用程式介面之特性，給予填寫詮釋資料之建議，完整之詮釋資料架構請參考請參考 TWSMP 之文件。表 8-1 說明本章各表格所使用欄位之內容規定，其後各類別之項目內容分別列表說明。

表8-1、資料典表格中各欄位之規定

項目	說明
類別	說明單一詮釋資料項目之類別或單一關係之關聯類別。
屬性或關係	說明詮釋資料項目之名稱或類別之間的關係。當記錄之內容為關係時，須說明關係之角色及種類，並於值域欄位說明關聯之類別名稱。
定義	以自由文字說明詮釋資料項目或關係之意義，協助使用者了解其內容，避免錯誤之解讀。
選填條件	項目之填寫與否可區分為「必要項目」(Mandatory, M)、「條件項目」(Conditional, C)及「選擇項目」(Optional, O)等三類情形。「必要項目」表示該項目之內容必須填寫，不可省略；「條件項目」為須依設定條件而決定是否填值之項目；「選擇項目」則表示該屬性可依使用者是否取得或掌握該項資訊來決定是否填寫。
最多發生次數	本欄位說明該項目或關係可發生之最大次數，當沒有固定上限時，以 N 表示。
資料型別	說明該屬性之型別，以方便解讀或後續參考。資料型別可分為兩類，第一類為 ISO 19103 標準定義之基本型別，包括如整數(Integer)、實數(Real)、字串(CharacterString)、布林值(Boolean)等型別。第二類為依 ISO/TC211 架構或我國相關資料標準已設計之型別，須填寫其完整名稱；類別名稱標註為<<CodeList>>及<<Enmeration>>時，其記錄值參見本標準附錄 13.1 節。

項目	說明
值域	項目具有特定之值域範圍或對應之類別名稱，須加以規定。
附註	說明條件項目之填寫條件及其他說明事項。

8-1、 詮釋資料資訊

項次	類別	屬性或關係	定義	選填條件	最多發生次數	資料型別	值域	附註
1.	MD_Metadata 詮釋資料資訊	fileIdentifier 檔案識別碼	詮釋資料檔案之唯一識別碼。	O	1	CharacterString	自由文字	參考詮釋資料製作須知之規定。
2.		language 語言	詮釋資料使用之語言。	C	1	CharacterString	引用 ISO 639-2	詮釋資料檔案之編碼未指定時須填寫。
3.		characterSet 字元集	詮釋資料之字元編碼標準。	C	1	Class	MD_CharacterSetCode <<CodeList>>	詮釋資料檔案之編碼未指定且未使用 ISO 10646-1 標準時須填寫。
4.		parentIdentifier 父階層識別碼	詮釋資料檔案之父階層詮釋資料檔案識別碼。	C	1	CharacterString	自由文字	若無父階層規劃，無須填寫。
5.		hierarchyLevel 描述層級	詮釋資料描述對象之階層分級。	C	N	Class	MD_ScopeCode <<CodeList>>	一律選擇 014
6.		hierarchyLevelName 描述層級名稱	詮釋資料所描述對象之層級名稱。	C	N	CharacterString	自由文字	一律填寫 service
7.		contact 聯絡資訊	詮釋資料之權責單位或個人。	M	N	Class	CI_ResponsibleParty	填寫負責建立詮釋資料之機關及其聯絡方式(個人資訊因個資法可不填寫)。其對應類別參考 TWSMP。
8.		dateStamp 時間	詮釋資料之建置時間。	M	1	Class	Date	填寫詮釋資料完成之日期(注意非 API 開始對外提供之日期)。
9.		metadataStandardName 詮釋資料標準名稱	詮釋資料標準或子標準之名稱。	O	1	CharacterString	自由文字	一律填寫 TWSMP。

項次	類別	屬性或關係	定義	選填條件	最多發生次數	資料型別	值域	附註
10.		metadataStandard Version 詮釋資料標準版本	遵循詮釋資料標準之版本。	O	1	CharacterString	自由文字	以填寫時遵循之 TWSMP 版本為準。

8-2、 識別資訊

項次	類別	屬性名稱或關係	定義	選填條件	最多發生次數	資料型別	值域	附註
11.	MD_Identification 識別資訊	citation 引用	地理空間資源之引用資訊說明。	M	1	Class	CI_Citation	於 title 項目記錄地理圖資應用程式介面之總稱，並說明其發布（publication）之時間。
12.		abstract 摘要	摘要說明地理空間資源之重要特性。	M	1	CharacterString	自由文字	以自由文字說明地理圖資應用程式介面設計之重要考量因素，包括遵循之標準、輸入之內容、設計之名稱、輸出資料之內容（綱要）及格式等，以協助使用者建立正確之認知。若有撰寫說明文件，須提供其名稱與下載網址。
13.		purpose 目的	說明地理空間資源建置之目的。	O	1	CharacterString	自由文字	說明地理圖資應用程式介面發展之目的，可配合背景說明。

項次	類別	屬性名稱或關係	定義	選填條件	最多發生次數	資料型別	值域	附註
14.		status 狀況	說明地理空間資源之狀態。	O	N	Class	MD_Progress Code <<CodeList>>	一律填寫 completed。
15.		pointOfContact 聯絡資訊	地理空間資源之權責單位或個人之聯絡資訊。	O	N	Class	CI_Responsible Party	可填寫多個不同角色之權責機關，但必須至少包括擔任 resourceProvider 之機關。本項目建議須填寫。

8-3、服務資訊

項次	類別	屬性名稱或關係	定義	選填條件	可發生次數	資料型別	值域	附註
16.		serviceType 服務型別	註冊服務型別之名稱。	M	1	GenericName	自由文字	可包括基礎資訊服務、資料服務、影像服務、運算處理服務、WMS、WFS、WMTS 等，依描述對象而定。
17.	SV_ServiceIdentification 詮釋資料服務資訊	ServiceTypeVersion 服務型別之版本	服務型別之版本。	O	N	CharacterString	自由文字	若有參考特定標準或規範之版本，可予記錄。

項次	類別	屬性名稱或關係	定義	選填條件	可發生次數	資料型別	值域	附註
18.	SV_ServiceIdentification 詮釋資料服務資訊	accessProperties 存取條件	取得服務之相關資訊。	O	1	Class	MD_StandardOrderProcess	依發展地理圖資應用程式介面之權責機關所設定之規定填寫，可包括收費、申請辦法等。
19.		Restrictions 限制	取得服務及共享由該服務提供資料之法律及安全性限制。	O	1	Class	MD_DataConstraints	依發展地理圖資應用程式介面之權責機關所設定之法律或安全規定內容建立。
20.		containsOperations 操作內容	服務所包括操作之資訊。	M	N	Association	SV_OperationMetadata	對應項目 24~28，可定義單一之 operation。
21.		operatesOn 操作於	提供服務所操作資料之資訊。	O	N	Association	MD_DataIdentification	對應項目 11~15，可用以說明相關之資源。
22.		extent 範圍	服務之空間或時間範圍資訊。	C	N	Class	EX_Extent	對應項目 54~65，可用以說明服務內容之時空範圍。
23.		couplingType 資料耦合型別	如果相關聯的資料存在，則記錄該服務與相關聯資料之間的耦合型別。	M	1	Class	SV_CouplingType <<codelist>>	可為鬆散耦合、混合耦合或緊密耦合，視狀況而選擇。
24.	SV_OperationMetadata 服務操作之詮釋資料	operationName 操作名稱	服務介面之唯一識別碼。	M	1	CharacterString	自由文字	地理圖資應用程式介面之選用名稱，
25.		DCP 分散式計算機平台	執行操作之分散式計算機平台。	M	N	Class	DCPlist 數位通訊協定清單	依地理圖資應用程式介面之規定填寫，例如 web service。

項次	類別	屬性名稱或關係	定義	選填條件	可發生次數	資料型別	值域	附註
26.		operationDescription 操作說明	描述操作之目的及結果。	O	1	CharacterString	自由文字	具體說明該操作設計之目的、表達之方式、參數之運用及回傳之結果。
27.		invocationName 呼叫名稱	於分散式計算機平台下，用來呼叫此服務介面的名稱。	O	1	CharacterString	自由文字	若無特殊設計，可不填寫。
28.		connectPoint 連結點	用於存取服務介面之線上資源。	M	N	Class	CI_OnlineResource	以網址型態說明介接此地理圖資應用程式介面之相關資訊，該類別包括連結之網址（必填）、協定、應用子標準等各類資訊。
29.	SV_Parameter 服務_參數	Name 名稱	服務使用之參數名稱。	M	1	MemberName	自由文字	說明特定地理圖資應用程式介面所使用參數之名稱。
30.		Direction 方向	說明參數於服務內是輸出、輸入或雙向。	O	1	Class	ParameterDirection	參數為用於輸入特定內容、輸出回應內容或同時擔負輸入及輸出之任務。
31.		Description 說明	參數扮演角色之說明。	O	1	CharacterString	自由文字	具體說明參數可指定之內容、格式、值域等資訊。
32.		Optionality 可選擇性	說明參數之必要性。	M	1	CharacterString	自由文字	說明該參數在執行操作時，是否為必定需要引用之參數。

項次	類別	屬性名稱或關係	定義	選填條件	可發生次數	資料型別	值域	附註
33.		Repeatability 可重複性	說明是否可重複提供一個以上之參數。	M	1	Boolean	1=yes; 0=no	說明參數是否可使用多次。
34.	SV_CoupledResource 服務_耦合資源	operation name 操作名稱	服務操作的名稱。	M	1	CharacterString	自由文字	說明單一操作與資料識別碼關係中之操作名稱。
35.		Identifier 識別碼	緊密耦合之資料集的識別碼名稱。	M	1	CharacterString	自由文字	說明單一操作與資料識別碼關係中之資料識別碼。

8-4、供應資訊

項次	類別	屬性名稱或關係	定義	選填條件	最多發生次數	資料型別	值域	附註
36.	MD_Format 格式資訊	name 名稱	資料傳輸格式之名稱。	M	1	CharacterString	自由文字	說明地理圖資應用程式介面回傳資料之格式，例如 XML、JSON、KML 等。
37.		version 版本	資料傳輸格式之版本。	M	1	CharacterString	自由文字	說明資料格式之版本。
38.	MD_DigitalTransfer Options 數位轉換選項資訊	online 線上傳輸資訊	數值資料線上傳輸資訊。	O	N	Class	CI_Online Resource	依線上資源之特性說明連結網址、協定、應用子標準、名稱、描述及功能用途等。
39.		offline 離線供應資訊	數值資料離線供應方式。	O	1	Class	MD_Medium	無須填寫。
40.	MD_Distributor 供應者資訊	distributorContact 供應者聯絡方式	資料供應單位之聯絡資訊。	M	1	Class	CI_Responsible Party	說明資料供應單位之相關聯絡資訊，至少提

項次	類別	屬性名稱或關係	定義	選填條件	最多發生次數	資料型別	值域	附註
								供單位名稱及例如地址、電話、電子郵件信箱等。個人資料可不提供。
41.	MD_StandardOrder Process 標準申購程序資訊	fees 費用	取得資料和服務之費用。	O	1	CharacterString	自由文字	若地理圖資應用程式介面之使用必須收費，於本項說明，也可說明為免費之服務。
42.		plannedAvailableDateTime 服務時間	資料可供應之時間。	O	1	DateTime	引用 ISO 19103	說明該地理圖資應用程式介面開始對外服務之時間。
43.		orderingInstructions 申購指引	由供應者取得資料之說明或指示。	O	1	CharacterString	自由文字	引導使用者了解如何使用地理圖資應用程式介面之所有相關說明資訊，可逐條列舉該機關所制定之規定，例如申請程序及金鑰取得等。
44.		turnaround 取得資料之所需時間	由訂購至實際取得資料之所需時間。	O	1	CharacterString	自由文字	用以說明提出需求後，地理圖資應用程式介面回傳訊息之時間，若屬立即處理之情形，本項可不填寫。

8-5、 限制資訊

項次	類別	屬性名稱或關係	定義	選填條件	最多發生次數	資料型別	值域	附註
45.	MD_Constraints 限制資訊	useLimitation 用途限制	地理資源使用限制之說明。	O	N	CharacterString	自由文字	可應用於 MD_LegalConstraints 及 MD_SecurityConstraints 中，以文字型態補強說明實際規定之內容。
46.	MD_LegalConstraints 法律限制	accessConstraints 取得限制	地理資源取得限制之規定，以保護隱私權及智慧財產權。	O	N	Class	MD_RestrictionCode <<CodeList>>	依地理圖資應用程式介面之特性選擇合適代碼。
47.		useConstraints 使用限制	地理資源使用限制之規定，以保護隱私權及智慧財產權。	O	N	Class	MD_RestrictionCode <<CodeList>>	依地理圖資應用程式介面之特性選擇合適代碼。
48.		otherConstraints 其他限制	其餘有關地理資料之限制或法律規定。	C	N	CharacterString	自由文字	當 accessConstraints 及 useConstraints 均為“other Restrictions”時，須填寫本項目。可自行填寫機關所訂定之相關規定名稱。
49.	MD_SecurityConstraints 安全性限制	classification 安全分級	地理資料之安全分級結果。	M	1	Class	MD_ClassificationCode <<CodeList>>	依地理圖資應用程式介面之安全分級填寫，若無限制，可填寫 unclassified。
50.		classificationSystem 安全分級系統名稱	安全分級系統之名稱。	O	1	CharacterString	自由文字	參考之 classificationSystem 安全分級系統名稱

8-6、 關鍵字資訊

項次	類別	屬性名稱或關係	定義	選填條件	最多發生次數	資料型別	值域	附註
51.	MD_Keywords 關鍵字資訊	keyword 關鍵字	可具體描述選定主題的常用字彙或專有名詞。	M	N	CharacterString	自由文字	可依地理圖資應用程式介面之主題、特性、採用標準、資料內容觀點等選擇合適之關鍵字。
52.		type 關鍵字種類	指定關鍵字之種類，包括如空間、時間、主題等不同種類。	O	1	Class	MD_Keyword TypeCode <<CodeList>>	屬於同類型之關鍵字可指定說明其相關之特性，記錄時係以同類型關鍵字彙整後說明之方式建立。
53.		thesaurusName 辭庫	關鍵字辭庫之相關資訊。	O	1	Class	CI_Citation	關鍵字若有明確可參考之辭庫，可說明其名稱、發布日期、制定單位及其聯絡資訊。

8-7、 範圍資訊

項次	類別	屬性名稱或關係	定義	選填條件	最多發生次數	資料型別	值域	附註
54.	EX_Extent 範圍資訊	description 範圍描述	地理資料之空間、垂直及時間範圍。	C	1	CharacterString	自由文字	本類別其他屬性及其關係均未填寫時須填寫。

項次	類別	屬性名稱或關係	定義	選填條件	最多發生次數	資料型別	值域	附註
55.	EX_GeographicBounding Box 外包矩形之範圍	westBoundLongitude 最西經度值	地理資源空間範圍之最西經度，以角度表示。	M	1	Decimal	-180,0 <= 最西經度值 <= 180,0	當以此方式表示時，四個極值均必須表示。
56.		eastBoundLongitude 最東經度值	地理資源空間範圍之最東經度，以角度表示。	M	1	Decimal	-180,0 <= 最東經度值 <= 180,0	當以此方式表示時，四個極值均必須表示。
57.		southBoundLatitude 最南緯度值	地理資源空間範圍之最南緯度，以角度表示。	M	1	Decimal	-90,0 <= 最南緯度值 <= 90,0; 最南緯度值 <= 最北緯度值	當以此方式表示時，四個極值均必須表示。。
58.		northBoundLatitude 最北緯度值	地理資源空間範圍之最北緯度，以角度表示。	M	1	Decimal	-90,0 <= 最北緯度值 <= 90,0; 最北緯度值 >= 最南緯度值	當以此方式表示時，四個極值均必須表示。
59.	EX_BoundingPolygon 外包多邊形資訊	polygon 外包多邊形	用以定義外包多邊形之點集合。	M	N	Class	GM_Object	以多邊形記錄地理圖資應用程式介面可服務或提供資料之空間範圍，通常用於較為明確範圍之區域性服務。
60.	EX_GeographicDescription 地理描述資訊	geographicIdentifier 地理識別碼	地理區域範圍之識別碼。	M	1	Class	MD_Identifier	以地名之代碼表示地理識別碼，需有配合之參考系統，否則建議以地名關鍵字之方式建立。

項次	類別	屬性名稱或關係	定義	選填條件	最多發生次數	資料型別	值域	附註
61.	EX_TemporalExtent 時間範圍資訊	extent 範圍	資料集內容之對應時間。	M	1	Class	TM_Primitive	說明地理圖資應用程式介面後端資料之涵蓋時間範圍(非單一筆資料之時間)。
62.	EX_VerticalExtent 垂直範圍資訊	minimumValue 最小值	地理資料垂直空間範圍之最小值。	M	1	Real	數值	當記錄本類別資料時,極大、極小及參考系統均必須指定。
63.		maximumValue 最大值	地理資料垂直空間範圍之最大值。	M	1	Real	數值	當記錄本類別資料時,極大、極小及參考系統均必須指定。
64.		unitOfMeasure	垂直空間範圍量測值之單位	M	1	Class	UOMLength	說明垂直空間範圍記錄值所使用之單位,當具有上兩類資訊時,必須配合記錄。
65.		verticalCRS 垂直基準面資訊	提供最大及最小高程值之參考系統,坐標參考系統必須包括單位之規定。	M	1	Association	SC_CRIS	當記錄本類別資料時,極大、極小及參考系統均必須指定。

九、 編碼規則

地理圖資應用程式介面之詮釋資料編碼遵循 TWSMP 最新版本之規定建立，其 XML 架構須遵循 ISO19139 及 TWSMP 最新版本之規定。相關驗證規則亦依其規定辦理。

十、 詮釋資料

本規範為各機關所建立地理圖資應用程式介面之詮釋資料規定，無需進一步建立詮釋資料。

十一、 訂定單位及維護權責

地理圖資應用程式介面（API）詮釋資料規範依照國土資訊系統之分工架構，由負責資料倉儲及標準制度分組之內政部資訊中心負責本共同規範之制定與後續維護工作，聯絡資訊如下：

內政部資訊中心

地址：104 臺北市中山區松江路 469 巷 4 號

電話：(02)2513-2200

電子郵件信箱：ngis@moi.gov.tw

十二、 附錄

12-1、 代碼表

本節列舉本規範重要參考之代碼表，完整內容可參考 TWSMP。

(1) MD_ScopeCode

項次	名稱	代碼值	定義
1.	MD_ScopeCode	ScopeCd	參考實體適用之類別
2.	attribute	001	關聯到屬性值類別資訊
3.	attributeType	002	關聯到圖徵特性資訊
4.	collectionHardware	003	關聯到收集硬體類別資訊
5.	collectionSession	004	關聯到收集時間資訊
6.	dataset	005	關聯到資料集資訊
7.	series	006	關聯到資料集系列(dataset series)資訊
8.	nonGeographicDataset	007	關聯到非地理資料資訊
9.	dimensionGroup	008	關聯到維度群資訊
10.	feature	009	關聯到圖徵資訊
11.	featureType	010	關聯到圖徵型別資訊
12.	propertyType	011	關聯到特性型別資訊
13.	fieldSession	012	關聯到欄位時間的資訊
14.	software	013	關聯到電腦程式或程序資訊
15.	service	014	透過介面集合定義行為，如應用範例，並由服務提供實體供使用者使用
16.	model	015	關聯到已存在或假設物件複本或虛擬模型之資訊
17.	tile	016	關聯到地理資料空間次集合之資訊

(2) CI_RoleCode

項次	名稱	代碼值	定義
1.	CI_RoleCode	RoleCd	權責單位所提供之功能
2.	resourceProvider	001	提供資料或服務之單位
3.	custodian	002	對資料或服務具有權責，且確保其正確使用與持續維護之單位
4.	owner	003	擁有資料或服務之單位
5.	user	004	使用資料或服務之使用單位
6.	distributor	005	流通資料或服務之單位
7.	originator	006	建立資料或服務之單位
8.	pointOfContact	007	可提供資料或服務相關資訊之聯絡單位
9.	principalInvestigator	008	收集資訊和管理研究之主要權責單位

項次	名稱	代碼值	定義
10.	processor	009	更改資料或服務之單位
11.	publisher	010	發佈資料或服務之單位
12.	author	011	資料或服務之著作單位

(3) ParameterDirection

項次	名稱	代碼值	定義
1.	SV_ParameterDirection	ParameterDirectionCd	說明該參數於服務內是輸出、輸入或雙向
2.	In	001	表示引用該服務需輸入之參數
3.	out	002	表示該服務回傳處理結果之參數
4.	In/out	003	表示該參數可同時提供輸入及輸出

(4) MD_RestrictionCode

項次	名稱	代碼值	定義
1.	MD_RestrictionCode	RestrictCd	資料使用或存取上之限制說明
2.	copyright	001	有關文學、戲劇、音樂或藝術之獨有發行、生產或銷售權利，或受法律保護，授予作者、作曲家、藝術家、供應者特定期間內商業印刷或標籤之權利
3.	patent	002	已經向政府登記之生產、販賣、使用之專利權
4.	patentPending	003	申請專利權中
5.	trademark	004	已經通過官方登記並授權給所有者或業主，可合法使用之可用來識別名稱、標誌或其他裝置
6.	license	005	具有官方認可之執照
7.	intellectualPropertyRights	006	經由創造而產生無形資產的財產權利
8.	restricted	007	禁止一般流通
9.	otherRestrictions	008	未標明限制

(5) MD_ClassificationCode

項次	名稱	代碼值	定義
1.	MD_ClassificationCode	ClassificationCd	資料集處理限制之名稱
2.	unclassified	001	可透過一般程序公開資料
3.	restricted	002	不可透過一般程序公開資料
4.	confidential	003	可供經身分識別人士所取得之資料

5.	secret	004	須保持隱密，甚至不為公眾所知，但特定人員不在此限的資料
6.	topSecret	005	最高安全保密等級

(6) MD_KeywordType

項次	名稱	代碼值	定義
1.	MD_KeywordTypeCode	KeyTypCd	定義關鍵字群組之方式
2.	discipline	001	用以識別特定操作或專業之關鍵字
3.	place	002	用以識別位置之關鍵字
4.	stratum	003	用以識別構成圖層之關鍵字
5.	temporal	004	用來識別資料集時間段之關鍵字
6.	theme	005	用來識別特定主題之關鍵字

12-2、範例

本節以地理圖資應用程式介面(API)共同規範中之 GetMap 方法為例，說明其詮釋資料之內容。該 API 及詮釋資料係由內政部資訊中心負責，其運作模式類似 OGC WMS，使用者提出需求後，由 API 將後端資料處理後，以影像型式 (png) 回傳使用者。GetMap 僅為該 API 服務其中的一個 operation，包括多項參數，並與後端所服務的資料透過其詮釋資料的識別碼建立耦合關係。

類別	項目	記錄內容
Metadata	MD_Metadata.fileIdentifier	參考詮釋資料製作須知之規定製作詮釋資料檔案之唯一識別碼
	MD_Metadata.language	chi
	MD_Metadata.characterSet	utf8
	MD_Metadata.hierarchyLevel	014
	MD_Metadata.hierarchyLevelName	service
	MD_Metadata.contact.organizationName	內政部資訊中心
	MD_Metadata.contact.role	007(point of contact)
	MD_Metadata.contact.contactInfo.phone	(02)2513-2200
	Metadata.contact.contactInfo.address.deliveryPoint	104 臺北市中山區松江路 469 巷 4 號
	Metadata.contact.contactInfo.address.electronicMailAddress	ngis@moi.gov.tw
	MD_Metadata.dateStamp	2015/12/01
	MD_Metadata.metadataStandardName	TWSMP
	MD_Metadata.metadataStandardVersion	2.0
ServiceIdentification	MD_Metadata.SV_ServiceIdentification.citation.title	TGOS MAP API
	MD_Metadata.SV_ServiceIdentification.citation.date.date	2015/12/01
	MD_Metadata.SV_ServiceIdentification.citation.date.dateType	002(publication)

	MD_Metadata.SV_ServiceIdentification.abstract	國土資訊系統擁有大量資源，TGOS MAP API 允許應用單位透過開放之應用程式介面介接 TGOS 提供之各類資源。TGOS Map API 包括多元之功能，例如地圖套疊、了解服務內容、取得地圖、取得物件資料、坐標準換等。使用者可申請金鑰而使用其所有功能，在不使用金鑰下，則可使用 Lite 版本之功能。整體開發可透過 javascript 呼叫服務端之 API，建立多元之網路地理資訊系統網站。TGOS MAP API 須透過申請而使用，但使用並不另收費用。不同 API 操作之內容及效果各自不同，可參見 operation 之相關說明。
	MD_Metadata.SV_ServiceIdentification.purpose	TGOS MAP API 發展之目的為以便利之方式提供應用單位使用國土資訊系統之相關資源。API 介面以開放之方式宣告，只要符合相關規定，即可使用。凡屬於各應用單位之共同需求，未來即可直接使用，避免無謂之重複投資，並可提昇整體應用之品質。
	MD_Metadata.SV_ServiceIdentification.status	(01) completed
	MD_Metadata.SV_ServiceIdentification.pointOfContact.organizationName	內政部資訊中心
	MD_Metadata.SV_ServiceIdentification.pointOfContact.phone	(02)2513-2234
	MD_Metadata.SV_ServiceIdentification.pointOfContact.deliveryPoint	台北市松江路四段 469 號
	MD_Metadata.SV_ServiceIdentification.pointOfContact.electronicMailAddress	ngis@moi.gov.tw
	MD_Metadata.SV_ServiceIdentification.serviceType	View(底圖檢視)
	MD_Metadata.SV_ServiceIdentification.couplingType	003(Tight)
	MD_Metadata.SV_ServiceIdentification.accessProperties.distributionOrderProcess.fees	本服務為由內政部資訊中心所提供之主題地圖服務，可免費使用。
	MD_Metadata.SV_ServiceIdentification.accessProperties.distributionOrderProcess.orderInstructions	本服務無需申請，可依所提供網址撰寫程式，即可介接使用。
Constraint	MD_Metadata.SV_ServiceIdentification.Restrictions.LegalConstraints.otherConstraints	本服務為提供 TGOS 之參考底圖服務，無存取及使用之限制。

	MD_Metadata.SV_ServiceIdentification.Restrictions.SecurityConstraints.classification	unclassified
Extent	MD_Metadata.SV_ServiceIdentification.extent. geographicElement.westBoundsLongitude	117.030531416
	MD_Metadata.SV_ServiceIdentification.extent. geographicElement.eastBoundsLongitude	125.758255825
	MD_Metadata.SV_ServiceIdentification.extent. geographicElement.southBoundsLatitude	21.629396356
	MD_Metadata.SV_ServiceIdentification.extent. geographicElement.northBoundsLongitude	26.615140735
Keywords	MD_Metadata.SV_ServiceIdentification.descriptiveKeyWords.keyword	電子地圖、底圖服務、API
	MD_Metadata.SV_ServiceIdentification.descriptiveKeyWords.type	005(theme)
	MD_Metadata.SV_ServiceIdentification.descriptiveKeyWords.keyword	中華民國、臺灣
	MD_Metadata.SV_ServiceIdentification.descriptiveKeyWords.type	002(place)
Operations	MD_Metadata.SV_ServiceIdentification.containOperations.operationName	GetMap
	MD_Metadata.SV_ServiceIdentification.containOperations.DCP	web service
	MD_Metadata.SV_ServiceIdentification.containOperations.operationDescription	GetMap 操作允許應用單位向服務端提出空間資料之需求，其特色為回傳資料為影像(png)之型態，具有坐標之資訊，可於應用端與其他主題資料進行空間之套疊，其運作模式與 OGC WMS 標準類似。需求內容可為特定之範圍、特定之主題資料、回傳影像之長與寬、坐標系統、式樣、透明度等。需求之前段為 API 服務之網址，再依序指定 GetMap 指令，其後再接各類 parameter。
	MD_Metadata.SV_ServiceIdentification.containOperations.invocationName	GetMap
	MD_Metadata.SV_ServiceIdentification.containOperations.connectPoint.linkage	{SRU}/GetMap?
parameter	MD_Metadata.SV_ServiceIdentification.containsOperations.parameters.Name	VERSION
	MD_Metadata.SV_ServiceIdentification.containsOperations.parameters.Direction	001(in)
	MD_Metadata.SV_ServiceIdentification.containsOperations.parameters.Description	指定使用 API 之版本，可透過 GetCapabilities 得到版本資訊。

	MD_Metadata. SV_ServiceIdentification.containsOperations.parameters.Optionality	mandatory
	MD_Metadata. SV_ServiceIdentification.containsOperations.parameters.Repeatability	0
parameter	MD_Metadata. SV_ServiceIdentification.containsOperations.parameters.Name	LAYER
	MD_Metadata. SV_ServiceIdentification.containsOperations.parameters.Direction	001(in)
	MD_Metadata. SV_ServiceIdentification.containsOperations.parameters.Description	輸入要取得之圖資代碼，可使用之圖資代碼請參考圖層列表內的「API 圖層代碼」欄位，本 API 可於此參數指定包括中央與地方應變中心、全國消防機關、全國警察機關、空中勤務總隊、社會福利服務機構、醫療院所、避難收容處所、直昇機緊急救難臨時起降場、工商企業、各級學校及行政區界圖等不同種類資料。
	MD_Metadata. SV_ServiceIdentification.containsOperations.parameters.Optionality	mandatory
	MD_Metadata. SV_ServiceIdentification.containsOperations.parameters.Repeatability	0
parameter	MD_Metadata. SV_ServiceIdentification.containsOperations.parameters.Name	BBOX
	MD_Metadata. SV_ServiceIdentification.containsOperations.parameters.Direction	001(in)
	MD_Metadata. SV_ServiceIdentification.containsOperations.parameters.Description	欲取得圖資的坐標範圍，依照 CRS 之坐標系統設定須使用不同格式之坐標值，以 minX, minY, maxX, maxY 的順序輸入並以逗號「,」分隔坐標值
	MD_Metadata. SV_ServiceIdentification.containsOperations.parameters.Optionality	mandatory
	MD_Metadata. SV_ServiceIdentification.containsOperations.parameters.Repeatability	0
parameter	MD_Metadata. SV_ServiceIdentification.containsOperations.parameters.Name	WIDTH
	MD_Metadata. SV_ServiceIdentification.containsOperations.parameters.Direction	001(in)
	MD_Metadata. SV_ServiceIdentification.containsOperations.parameters.Description	取得圖資繪製影像的寬度(pixel)
	MD_Metadata. SV_ServiceIdentification.containsOperations.parameters.Optionality	mandatory
	MD_Metadata. SV_ServiceIdentification.containsOperations.parameters.Repeatability	0
parameter	MD_Metadata. SV_ServiceIdentification.containsOperations.parameters.Name	HEIGHT
	MD_Metadata. SV_ServiceIdentification.containsOperations.parameters.Direction	001(in)
	MD_Metadata. SV_ServiceIdentification.containsOperations.parameters.Description	取得圖資繪製影像的高度(pixel)
	MD_Metadata. SV_ServiceIdentification.containsOperations.parameters.Optionality	mandatory

	MD_Metadata. SV_ServiceIdentification.containsOperations.parameters.Repeatability	0
parameter	MD_Metadata. SV_ServiceIdentification.containsOperations.parameters.Name	CRS
	MD_Metadata. SV_ServiceIdentification.containsOperations.parameters.Direction	001(in)
	MD_Metadata. SV_ServiceIdentification.containsOperations.parameters.Description	指定的坐標系統，可選擇 EPSG:4326、EPSG:3826、EPSG:3825 三種坐標系統，預設為 EPSG:3826
	MD_Metadata. SV_ServiceIdentification.containsOperations.parameters.Optionality	001(in)
	MD_Metadata. SV_ServiceIdentification.containsOperations.parameters.Repeatability	optional
	MD_Metadata. SV_ServiceIdentification.containsOperations.parameters.Repeatability	optional
parameter	MD_Metadata. SV_ServiceIdentification.containsOperations.parameters.Name	FORMAT
	MD_Metadata. SV_ServiceIdentification.containsOperations.parameters.Direction	001(in)
	MD_Metadata. SV_ServiceIdentification.containsOperations.parameters.Description	輸出的影像檔格式(MIME_TYPE)，預設為 image/png
	MD_Metadata. SV_ServiceIdentification.containsOperations.parameters.Optionality	optional
	MD_Metadata. SV_ServiceIdentification.containsOperations.parameters.Repeatability	0
parameter	MD_Metadata. SV_ServiceIdentification.containsOperations.parameters.Name	STYLE
	MD_Metadata. SV_ServiceIdentification.containsOperations.parameters.Direction	001(in)
	MD_Metadata. SV_ServiceIdentification.containsOperations.parameters.Description	以指定的樣式取得圖資影像，預設為 default
	MD_Metadata. SV_ServiceIdentification.containsOperations.parameters.Optionality	optional
	MD_Metadata. SV_ServiceIdentification.containsOperations.parameters.Repeatability	0
parameter	MD_Metadata. SV_ServiceIdentification.containsOperations.parameters.Name	TRANSPARENT
	MD_Metadata. SV_ServiceIdentification.containsOperations.parameters.Direction	001(in)
	MD_Metadata. SV_ServiceIdentification.containsOperations.parameters.Description	是否要取得透明的圖資影像 (true 或是 false)，預設為 true
	MD_Metadata. SV_ServiceIdentification.containsOperations.parameters.Optionality	optional
	MD_Metadata. SV_ServiceIdentification.containsOperations.parameters.Repeatability	0
CoupledResource	MD_Metadata. SV_ServiceIdentification.coupledResource.identifier	TW-04-301000000A-140009 中央與地方緊急應變中心_TGOS
	MD_Metadata. SV_ServiceIdentification.coupledResource.operationname	getmap
CoupledResource	MD_Metadata. SV_ServiceIdentification.coupledResource.identifier	TW-04-301000000A-140010 全國消防機關_TGOS
	MD_Metadata. SV_ServiceIdentification.coupledResource.operationname	getmap

CoupledResource	MD_Metadata.SV_ServiceIdentification.coupledResource.identifier	TW-04-301000000A-140011 全國警察機關_TGOS
	MD_Metadata.SV_ServiceIdentification.coupledResource.operationname	getmap
CoupledResource	MD_Metadata.SV_ServiceIdentification.coupledResource.identifier	TW-04-301000000A-140012 空中勤務總隊_TGOS
	MD_Metadata.SV_ServiceIdentification.coupledResource.operationname	getmap
CoupledResource	MD_Metadata.SV_ServiceIdentification.coupledResource.identifier	TW-04-301000000A-140013 社會福利服務機構_TGOS
	MD_Metadata.SV_ServiceIdentification.coupledResource.operationname	getmap
CoupledResource	MD_Metadata.SV_ServiceIdentification.coupledResource.identifier	TW-04-301000000A-140014 醫療院所_TGOS
	MD_Metadata.SV_ServiceIdentification.coupledResource.operationname	getmap
CoupledResource	MD_Metadata.SV_ServiceIdentification.coupledResource.identifier	TW-04-301000000A-140015 避難收容處所_TGOS
	MD_Metadata.SV_ServiceIdentification.coupledResource.operationname	getmap
CoupledResource	MD_Metadata.SV_ServiceIdentification.coupledResource.identifier	TW-04-301000000A-140016 直升機緊急救難臨時起降場_TGOS
	MD_Metadata.SV_ServiceIdentification.coupledResource.operationname	getmap
CoupledResource	MD_Metadata.SV_ServiceIdentification.coupledResource.identifier	TW-04-301000000A-140018 工商企業_TGOS
	MD_Metadata.SV_ServiceIdentification.coupledResource.operationname	getmap
CoupledResource	MD_Metadata.SV_ServiceIdentification.coupledResource.identifier	TW-04-301000000A-140019 各級學校_TGOS
	MD_Metadata.SV_ServiceIdentification.coupledResource.operationname	getmap
CoupledResource	MD_Metadata.SV_ServiceIdentification.coupledResource.identifier	TW-07-301000000A-000004 行政區界圖_TGOS
	MD_Metadata.SV_ServiceIdentification.coupledResource.operationname	getmap
Distribution	MD_Metadata.MD_Distribution.MD_Distributor.distributorContact.organizationName	內政部資訊中心
	MD_Metadata.MD_Distribution.MD_Distributor.distributorContact .contactInfo.phone	(02)2513-2200
	MD_Metadata.MD_Distribution.MD_Distributor.distributorContact .address.deliveryPoint	104 臺北市中山區松江路 469 巷 4 號
	MD_Metadata.MD_Distribution.MD_Distributor.distributorContact .address.electronicMailAddress	ngis@moi.gov.tw
	MD_Metadata.MD_Distribution.MD_Distributor.MD_Format.name	png
	MD_Metadata.MD_Distribution.MD_Distributor.MD_Format.version	1.0

